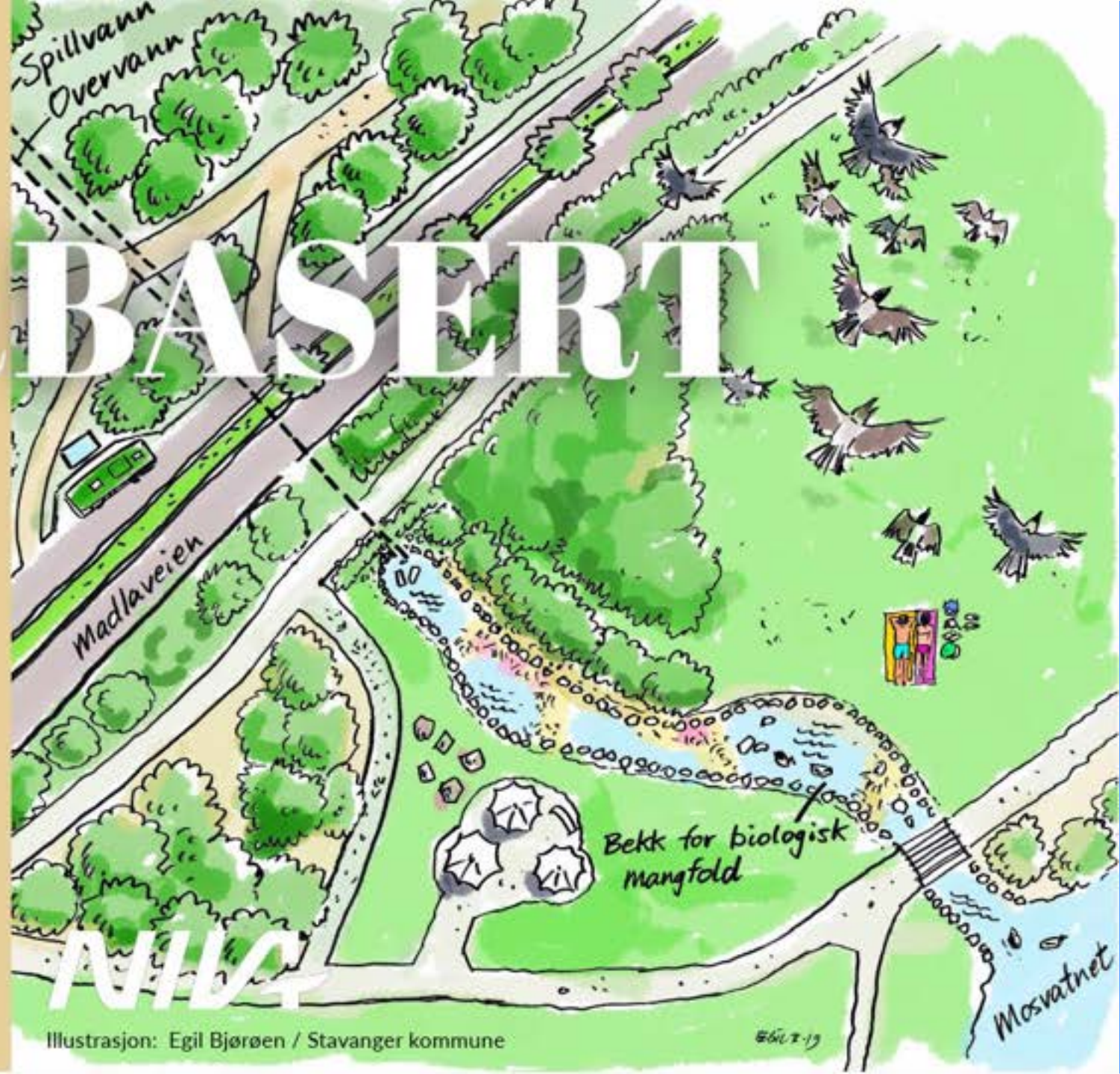


# NATURBASERT SONE

Webinarserie

kl. 11.00-11.45

Lær mer om blågrønne  
og naturbaserte løsninger



NILG

Illustrasjon: Egil Bjørn / Stavanger kommune

2017-13

## Webinarserie åpen for alle:

- Inviterte foredragsholdere fra forskning og forvaltning m.fl.
- Vanligvis ca. en gang i måneden,  
**torsdager kl.11.00-11:45**
- Info, påmelding, presentasjoner og opptak: [www.niva.no/nbs](http://www.niva.no/nbs)
- Forslag til tema eller andre innspill: [nbs@niva.no](mailto:nbs@niva.no)



# Velkommen til Naturbasert Sone!

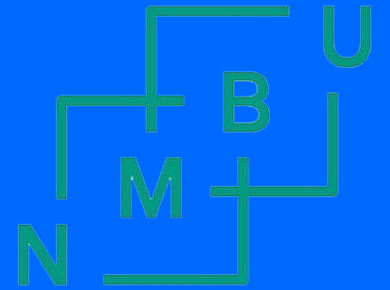
# Naturbaserte løsninger i plan - hvordan gjøres det i norske kommuner?

Presentasjon i Naturbasert sone, 21. mars 2024

Av Ingvild Skumlien Furuseth<sup>1</sup>, Caroline Enge<sup>1</sup>, Mina de Marino<sup>2</sup>,  
Gunnhild Storbekkrønning Solli<sup>2</sup> og Line Barkved<sup>1</sup>

<sup>1</sup>NIVA

<sup>2</sup>NMBU



**NIVA**

## Vurdere



Bevaring, restaurering eller etablering av naturbaserte løsninger (slik som eksisterende våtmarker og naturlige bekker eller nye grønne tak og vegger, kunstige bekker og basseng mv.) bør vurderes.

## Begrunne



Dersom andre løsninger velges, skal det begrunnes hvorfor naturbaserte løsninger er valgt bort.

Statlige planretningslinjer for klima- og energiplanlegging og klimatilpasning, kap. 4.3

# Planlegging av nye områder for utbygging, fortetting eller transformasjon



## Naturbaserte løsninger i kommunale planer

# Om oppdraget

**Formål:** Bidra til å videreutvikle veiledningen og innhente gode eksempler på hvordan naturbaserte løsninger for klimatilpasning kan vurderes i kommunalt planarbeid.

### Problemstillinger:

1. Hvordan har naturbaserte løsninger for klimatilpasning blitt vurdert på de ulike plannivåene i kommunen?
2. Hvorfor har føringen i SPR klima eventuelt ikke blitt fulgt opp i kommunen?
3. Hva kan bidra til at føringen om å vurdere naturbaserte løsninger følges opp i større grad?



## Fire utvalgte kommuner



Stavanger  
kommune

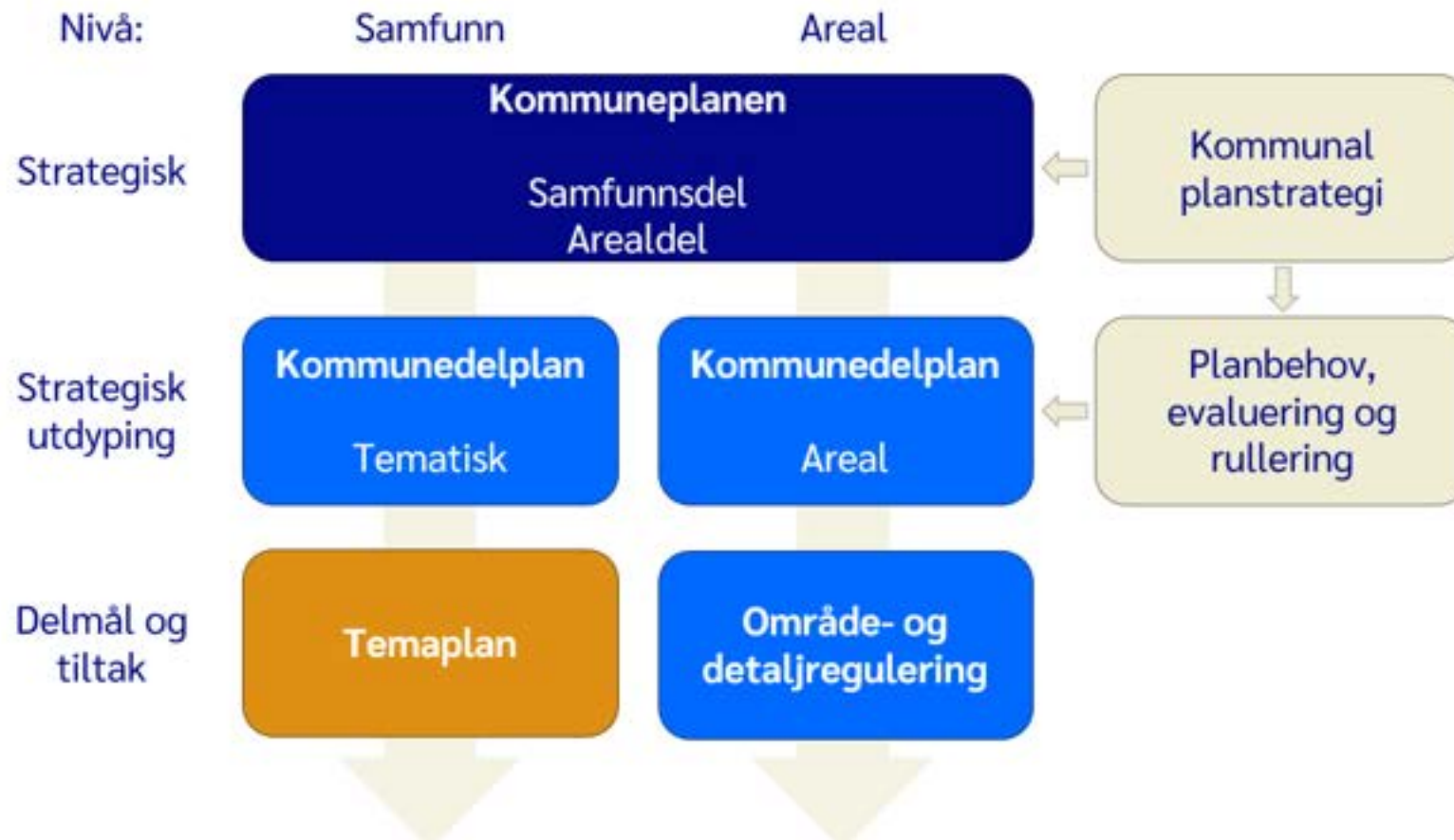


INDRE ØSTFOLD  
KOMMUNE  
*- på kornet*



TRONDHEIM KOMMUNE

# Aktuelle planer og dokumenter





# Aktuelle planer og dokumenter



## Eksempler på overordnede planer fra Bodø som ble analysert:

Dokument	Navn	NBL for klimatilpasning tatt i betraktning?
Planstrategi	Planer i bystyreperioden: Planstrategi 2020 - 2024	+
Kommuneplanens samfunnsdel	Kommuneplanens samfunnsdel 2021 – 2033: «Attraktiv hovedstad i Nord»	0
Kommuneplanens arealdel (KPA)	Kommuneplanens arealdel 2022-2034: Planbeskrivelse	+
	Kommuneplanens arealdel 2022-2034: Bestemmelser og retningslinjer	++
Kommunedelplaner	Kommunedelplan for Skjerstadvjorden	+
	Kommunedelplan for Hernes	++
	Grønnstrukturplan for Bodø kommune	++
Temaplaner	Handlingsplan for naturmangfold 2021-2023	++
	Handlingsplan for parker og byrom 2020-2030	++
	Klima- og energiplan 2019-2031	+
	Temaplan overvann 2022-2026	++

# Vurderinger av NBL i overordnede planer

**Klimaendringenes konsekvenser trekkes frem** i kommuneplanens samfunnsdel og relevante temaplaner.

- Overvann og flom
- Vind
- Havnivåstigning og stormflo
- Mildere vintere, høyere sommertemperaturer, tørke

**NBL er i større eller mindre grad forankret i overordnede planer** i alle kommunene, med formål om å:

- ✓ Bevare naturverdier
- ✓ Håndtere overvann og flom
- ✗ ... Men få andre klimautfordringer

# Vurderinger av NBL i overordnede planer

## Naturbaserte løsninger i kommuneplanens arealdel:

- ✓ Alle kommunene har bestemmelser om bevaring og restaurering av natur eller blågrønn infrastruktur
- ✓ Stavanger: flere bestemmelser som referer til NBL eksplisitt

Har dere eksempler fra andre kommuner på bestemmelser fra kommuneplanens arealdel som sikrer naturbaserte løsninger?

Skriv dem gjerne i chatten 😊



# Virkemidler kommunen bruker for å få NBL inn i reguleringsplaner

**Kommuneplanens arealdel er særlig førende for arbeidet på reguleringsnivå.**

## Bestemmelser og retningslinjer for:

- Blågrønn faktor
- Overvannshåndtering
- Innledende stedsanalyser (Stavanger)

... når det gjelder naturbasert klimatilpasning

Flere av kommunene er fortsatt tidlig i prosessen med naturbaserte løsninger

De analyserte KPA-ene er relativt nye eller kun høringsutkast

# Vurderinger av NBL på reguleringsnivå

Det varierer i hvor stor grad NBL har blitt vurdert i reguleringsaker:

- ✓ Stavanger vurderer ofte NBL for overvannshåndtering og flom
- ✓ Noen eksempler på vurderinger i de andre kommunene også
- ✓ Et begrenset antall eksempler på vegetasjon som skjerming mot vind
- ✗ NBL for andre klimautfordringer vurderes ikke etter det vi finner

# Vurderinger av NBL på reguleringsnivå

Vi har funnet **flere gode eksempler** på:



**Vurderinger og reguleringsbestemmelser** i enkelte av kommunene



**Høringsinnspill og kommentarer** fra myndighetene som peker på SPR klima og etterspør vurderinger av NBL

**... men hvordan sikre at løsningene er gode, velfungerende og naturbaserte etter definisjonen?**

## Typiske spørsmål og utfordringer i kommunene

Hvilke naturbaserte løsninger egner seg for ulike klimautfordringer og kontekster?

Hvordan skal vurderinger og begrunnelser dokumenteres?

Hvordan sikre at NBL blir vurdert i reguleringsplaner?

Hvordan sikre at reguleringsplanene fører til etablering av gode og velfungerende NBL?

# Eksempler fra reguleringssaker



# Bodø – mulighet for NBL "skal undersøkes"

## Detaljregulering for Kvartal 10 (sentrumsområde med boliger)



### Bestemmelse §2.10 om overvann:

«Det skal legges til grunn en forsvarlig overvannshåndtering.

Det skal **undersøkes muligheten for å innpasse naturbaserte løsninger som regnbed og vegetasjon** i uterom på lokk. Ved søknad om tiltak skal det dokumenteres hvilke overvannsløsninger som er valgt.

Beregninger av **blågrønn faktor** skal gjøres i henhold til Norsk standard NS3845:2020.»

Planbeskrivelsen peker på at:

- NBL vil bidra til **lokal fordrøyning og overvannshåndtering** i tett by.
- Jordsmonnet (80 cm) vil muliggjøre å **plante trær av god størrelse**.

Dette vil bidra både til **overvannshåndtering**, **opplevelseskvalitet**, og **biologisk mangfold**.

Utsnitt av illustrasjonskart fra planbeskrivelsen for Kvartal 10, Bodø (Utarbeidet av LPO arkitekter på vegne av Storgata Utvikling AS)

# Indre Østfold – NBL ble valgt bort

## Detaljregulering for Trippestad høydebasseng - gbnr 50/106 m.fl

Regnbed skal være den prioriterte løsningen, ifølge overvannsplanen.

I byggesaken ble regnbed erstattet med steinmagasin:

- regnbed var mer plasskrevende
- grunnforholdene tilsa begrensede infiltrasjonsmuligheter.

### Bestemmelse §2.4 Overvannshåndtering:

c) «Overvann skal tas hånd om etter 3- trinnstrategien og etter de til enhver tids gjeldende klimapåslag.

Trinn 1: Mindre nedbørsmengder skal håndteres åpent og lokalt. Overvannet skal fanges opp og infiltreres i planområdet ved bruk av **grønne tak, regnbed, trær, eksisterende vegetasjon, grønne grøfter**, permeable flater og dekker o.l.

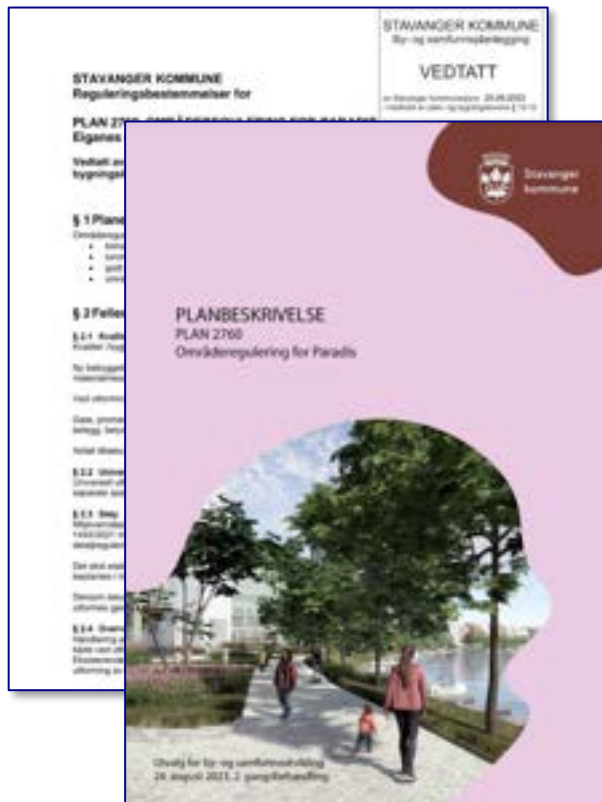
Trinn 2: Større nedbørsmengder skal håndteres lokalt og i størst mulig grad åpent. **Overvannet skal forsinkes og fordrøyes ved bruk av blågrønne tak, grøfter, åpne kanaler, fordrøyningsarealer** o.l.

Trinn 3: Bygninger anlegg skal utformes og plasseres, samt terrengtilpasses, slik at **naturlige og trygge flomveier** og tilstrekkelig sikkerhet mot flomskader oppnås.»



# Stavanger – merknad om ikke avsatt nok areal til NBL

## Områderegulering for Paradis, Eiganes og Våland kommunedel



### Fellesbestemmelse §2.4 Overvann:

«Håndtering av overvann skal gjøres med **naturbaserte løsninger av høy estetisk kvalitet**. Dette gjelder både ved utformingen av selve anlegget, tilhørende beplantning og for vannspeil/vannkvalitet. Eksisterende vannforekomst i planområdet bør være utgangspunkt. Sikkerhet skal ivaretas ved utforming av kanter og bruk av vegetasjon slik at bruk av gjerder unngås.»

- ✓ **Egen bestemmelse om naturbasert overvannshåndtering**
  - NVE berømmet dette
- ✓ Kommunen bemerket at det **ikke var satt av nok arealer til NBL**

# Stavanger – krav til naturbaserte løsninger for overvann

## Detaljregulering for felt C11 – Nytorget Storhaug kommunedel

**Kommunen stilte krav til naturbasert overvannshåndtering – fortrinnsvis**

**Kommunen pekte på SPR klima og ba om ny VA-rammeplan som vurderer NBL på gatetunet.**



### Fellesbestemmelse §2.4 Overvann:

«Overvann skal håndteres lokalt og fordrøyes og forsinkes i åpne, naturbaserte løsninger. Det tillates at 20% av overvannet fra planområdet som ikke kan fordrøyes på egen tomt, føres inn på offentlig areal (Nytorget). Dette er omtalt i VA-rammeplanen med notat datert 12.05.23. Det skal sikres trygge flomveier, og overflater skal være permeable hvis grunnforholdene muliggjør dette.»

### Bestemmelse 5.4 Gatetun GT1:

«Gatetunet skal ha mest mulig grad av permeable overflater med materialer av god kvalitet og åpen naturbasert overvannshåndtering, inklusiv takvann fra nye og eksisterende tilstøtende bygg, og regnbed med egnet vegetasjon. Det skal sikres to nye mellomstore trær (høyde mindre enn 10 meter) med rom for trærnes røtter under bakken.»



Overvannet fra deler av området ledes til offentlige arealer på Nytorget

# Trondheim – NBL skal vurderes

## Detaljregulering for Sigurd Slembes veg 14 og 16 og Øvre Bergsvingen 17



### Bestemmelse 3.2.4 Overvannshåndtering:

«Utomhusplan og VA-plan skal dokumentere hvordan alt overvann blir ivaretatt iht. 3-trinnsstrategien, jf. Trondheim kommunes VA-norm. Valgte løsninger skal begrunnes. Planen skal sikre god tilpasning av VA-tiltak under grunnen opp mot uteromstiltak og vegetasjon vist på utomhusplan. **Naturbaserte løsninger for overvannshåndtering skal vurderes. Dersom andre løsninger velges, skal det begrunnes hvorfor naturbaserte løsninger er valgt bort.** Tiltak for overvannshåndtering bør utformes slik at de også bidrar til økt opplevelseskvalitet i uteområder.»

### Bestemmelse 3.2.5 Blågrønn faktor:

«Bebyggelsen med tilhørende uteareal skal prosjekteres med blågrønn faktor på minimum 0,9.»

### Følger opp føringen om NBL i SPR klima:

- NBL skal vurderes
- Skal begrunnes hvorfor NBL eventuelt ble valgt bort

# Barrierer Behov Muligheter Eksempler

# Kunnskap om ulike klimautfordringer og aktuelle naturbaserte løsninger

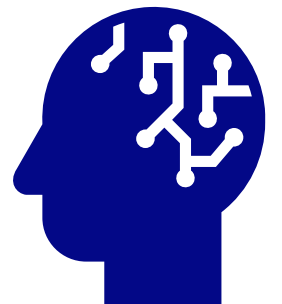
## For å vurdere NBL krever det kunnskap om NBL i de ulike fagmiljøene i kommunen

- Hvilke naturbaserte løsninger egner seg for å adressere ulike klimautfordringer?
- Hvor effektive er løsningene i ulike kontekster?

→ Flere av kommunene brukte interne arenaer for kompetanseheving og dialog

Behov:

- Eksempelsamling eller idébank med gode naturbaserte løsninger
- Kurs om naturbasert klimatilpasning, spesifikt tilpasset kommunene, utbyggere og konsulenter
- Bygge erfaring med naturbaserte løsninger internt i kommunen



# Oppfølging av SPR klima i kommunene

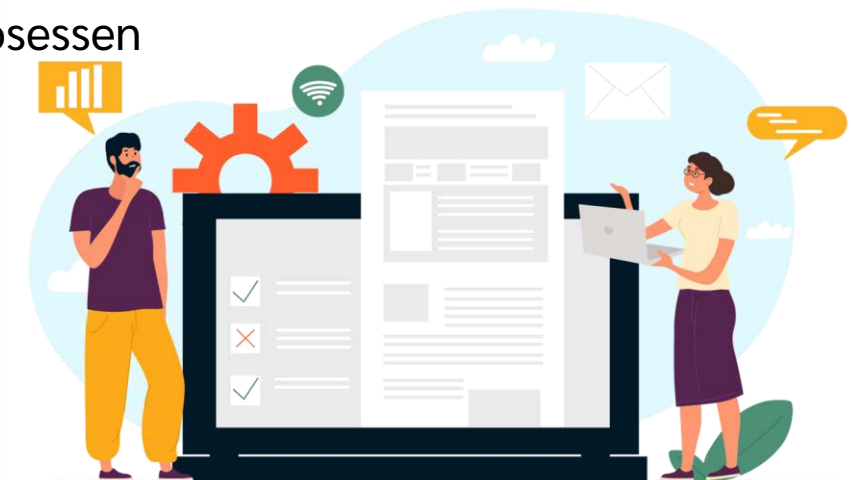
## Forholder kommunene seg til SPR klima i det daglige arbeidet?

Forutsetning og barriere:

- Mange ulike hensyn som skal tas i plansaker → må prioritere «skal»-krav først
- Kommuneplanen er viktig → mangler det bestemmelser om NBL, blir det ikke fulgt opp

➤ Refleksjon: Oppdatere kommunens egne rutiner knyttet til planprosessen

- Eget punkt i sjekklister og maler om å vurdere NBL eller begrunne hvorfor det velges bort





«Det må være et fokus på det hos de som jobber med plan og at man er tydelig helt fra starten og oppstartsmøtet. Det krever at vi er samkjørt mellom de ulike avdelingene i kommunen».

Har du eksempler på sjekklister, verktøy og rutiner som du kan dele?

Skriv dem gjerne i chatten eller send de til [nbs@niva.no](mailto:nbs@niva.no) 😊

## Aktuelle virkemidler i planarbeidet

Å integrere nye tilnærminger og konsepter i planverket kan være komplisert, men man kan **ta utgangspunkt i det man har:**

- **Blågrønn faktor** – hvis kvaliteten på løsningene også sikres
- **Eksisterende rutiner og sjekklister**

Det kan også være behov for å **revidere eller etablere nye virkemidler:**

- Bestemmelser i **kommuneplanens arealdel**
- **Dokumentasjonskrav** som sikrer et godt faktagrunnlag
- **Innledende stedsanalyser**

**Husk at god nok kvalitet er avgjørende for om løsningene faktisk er naturbaserte!**

# Eksempel: Blågrønn faktor – bestemmelser og retningslinjer fra kommuneplanens arealdel

## Stavanger

### Bestemmelse §1.20:

1. «Blågrønn faktor (BGF) skal bidra til å ivareta og øke blågrønne kvaliteter i uterom, slik som *åpen, naturbasert overvannshåndtering og bevaring/planting av vegetasjon.*»
2. «Blågrønn faktor skal fastsettes i områdereguleringer og detaljreguleringer. Behovet for å fastsette blågrønn faktor vurderes i byggesak dersom dette ikke er fastsatt i plan.»
3. «For dokumentasjon av BGF-tiltak skal skjema i Stavanger kommunes til enhver tid gjeldende norm for blågrønn faktor anvendes.»

I retningslinjer gis norm for bysonen, andre områder, og allment tilgjengelige gater og plasser.

## Indre Østfold

### Bestemmelse §4.6, ledd e):

«Krav til blågrønn faktor skal fastsettes i bestemmelsene til reguleringsplan.»

Retningslinjene til denne bestemmelsen sier som følger:

- i. «Ved konkretisering av blågrønn faktor skal «NS 3845 Blågrønn faktor» fra Standard Norge anvendes. Ved bruk av andre metoder skal en redegjørelse legges ved.»
- ii. *Det skal benyttes størst mulig andel permeable flater og grønne tak, dammer og vannspeil.*
- iii. *Overvann skal så langt mulig utnyttes som et positivt element i byggeområdene.»*

# Eksempel: Forankring av NBL i kommuneplanens arealdel

## Stavanger

### §1.19 Overvannshåndtering og naturbaserte løsninger:

1. «**Overvann skal fordrøyes og håndteres lokalt, fortrinnsvis gjennom naturbaserte løsninger.** Det skal sikres tilstrekkelig areal for åpen overvannshåndtering, infiltrasjon og vegetasjon innenfor planområdet, primært på egen grunn. Dersom forholdene ligger til rette for det kan tilliggende offentlig grønnstruktur inngå i løsningene.»
4. «Utbygging skal ikke medføre økt eller raskere avrenning til innsjø, vassdrag eller eksisterende avløpssystem. Utbygging skal ikke medføre utslipp til sjø, innsjø eller vassdrag som kan ha negativ påvirkning på vannmiljøet. Tiltak for å forebygge flom og forurensing kan være infiltrasjon og fordrøyning. **Naturbaserte åpne løsninger bør benyttes.**»

## Bodø

### §5.1.4 Vann, avløp, overvannshåndtering og blågrønn faktor:

«**Åpne bekker, bekkedrag og vannveier tillates ikke lukket**, men skal opprettholdes i sin naturlige form og sikres med kantvegetasjon. Der det er hensiktsmessig skal **lukkede bekker åpnes og retableres** i en sammenhengende grønnstruktur» (B4, s. 43).

## Identifisere egnede løsninger for planområdet

- **Barriere:** Utbygger argumenterer mot NBL eller utvikler dårlige løsninger grunnet manglende kompetanse eller kunnskap, oppfatninger om at NBL er fordyrende, eller usikkerhet rundt kostnadsfordeling, drift og vedlikehold.
- **Mulighet:** Legge inn naturbasert klimatilpasning som tema tidlig i planprosessen og i verktøyene man allerede har, for eksempel mal for oppstartsmøte, planveilederen eller krav til stedsanalyser.
- **Behov:** Eksempelsamlinger med ulike løsninger tilpasset et norsk klima, samt mer kunnskap om ulike naturbaserte løsnings effektivitet i å håndtere klimautfordringer – og under hvilke forhold.

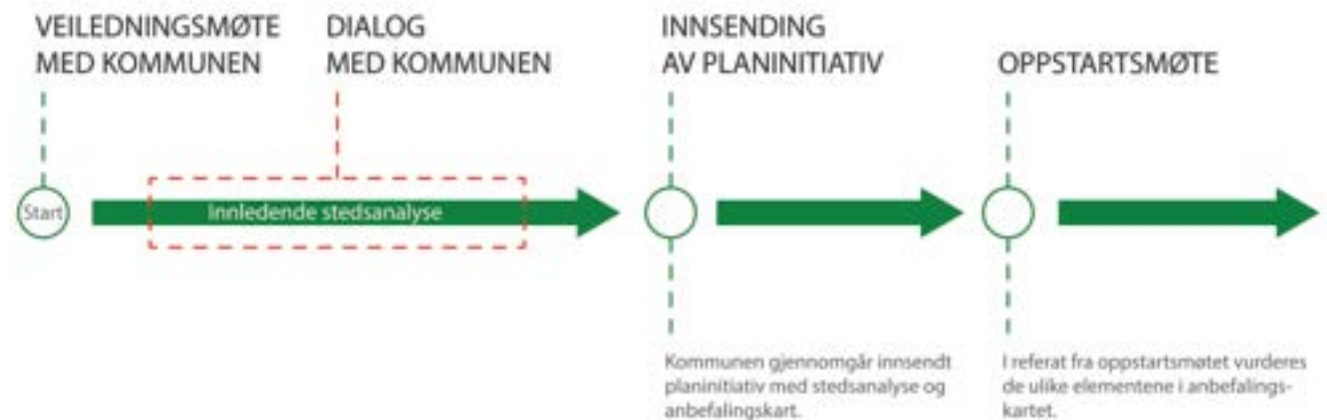
## Eksempel: Innledende stedsanalyse

Stavanger har innført krav til innledende stedsanalyse i kommuneplanens arealdel (§1.3):

- Bidrar til å sikre nok arealer til NBL i reguleringsplanene og andre prosjekter

Stedsanalysen skal inneholde:

1. Oversikt og planstatus
2. Landskap og historie
3. Bebyggelsesstrukturer og sammenhenger
4. Bo- og miljøutfordringer
5. Anbefaling



Se egen veileder på kommunens nettsider:

<https://www.stavanger.kommune.no/samfunnsutvikling/planer/reguleringsplaner/private-planforslag/>

# Konklusjon

## Forankring i overordnede planer

NBL er i større eller mindre grad forankret i overordnede planer i alle kommunene.

## Vurderinger i reguleringsaker

- Det varierer i hvor stor grad NBL har blitt vurdert i reguleringsaker
- Gode eksempler på vurderinger og reguleringsbestemmelser i enkelte av kommunene – hovedsakelig for overvann og flom.
- Flere eksempler på at kommunen selv, fylkeskommuner, Statsforvalteren eller andre myndigheter peker på SPR klima og etterspør vurderinger av NBL.

# Våre anbefalinger

## Anbefalinger til norske kommuner:

- Ta i bruk virkemidler og verktøy som innledende stedsanalyser, blågrønn faktor og bestemmelser i kommuneplanens arealdel, for å bidra til økt bruk av NBL i kommunen.
- Legg inn et steg/punkt i eksisterende rutiner og sjekklister i planprosessene om å vurdere NBL for klimatilpasning og begrunne dersom det eventuelt ikke har blitt valgt.
- Ta i bruk eksisterende eller (ved behov) etablere nye arenaer som tilrettelegger for tverrfaglig dialog og samarbeid om klimatilpasning i kommunen, både for kompetanseheving internt og for å diskutere løsninger i konkrete prosjekter og plansaker.



# Våre anbefalinger

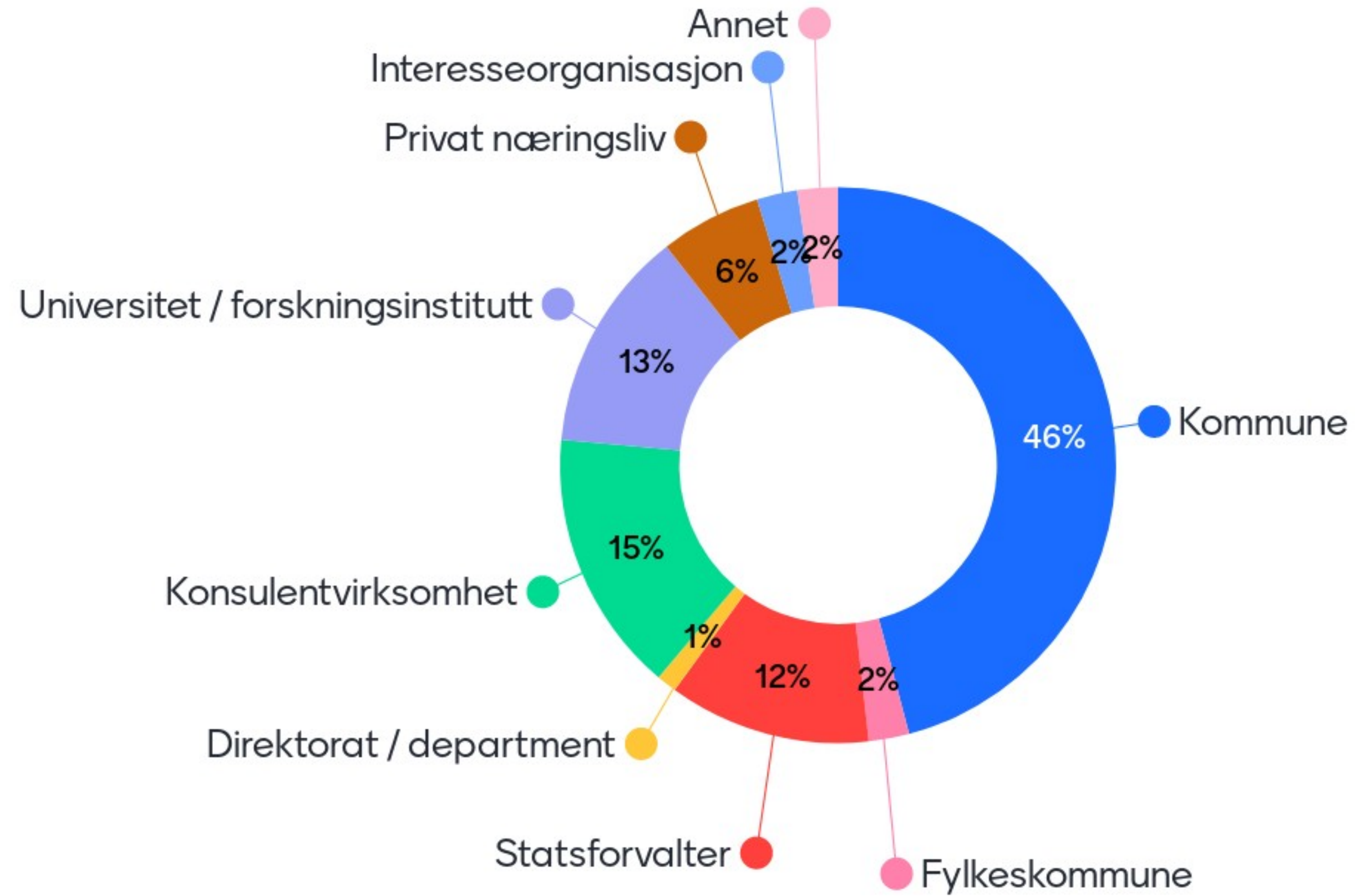
## Anbefalinger til nasjonale myndigheter:

- Samle all relevant kunnskap om naturbasert klimatilpasning på én nettside
- Tydeliggjøre hva som kreves av en vurdering eller begrunnelse for at den skal tilfredsstillere føringen om NBL i SPR klima – med eksempler
- Dersom NBL skal vurderes og brukes i større grad for å håndtere andre klimautfordringer enn overvann og flom, bør myndighetene tydeliggjøre dette.
- Vurdere om kravene til naturbaserte løsninger i SPR klima bør skjerpes (fra 'bør' til 'må')
- Vurdere å synliggjøre SPR klima i regelverket; innsigelsespraksis eller konsekvensutredninger

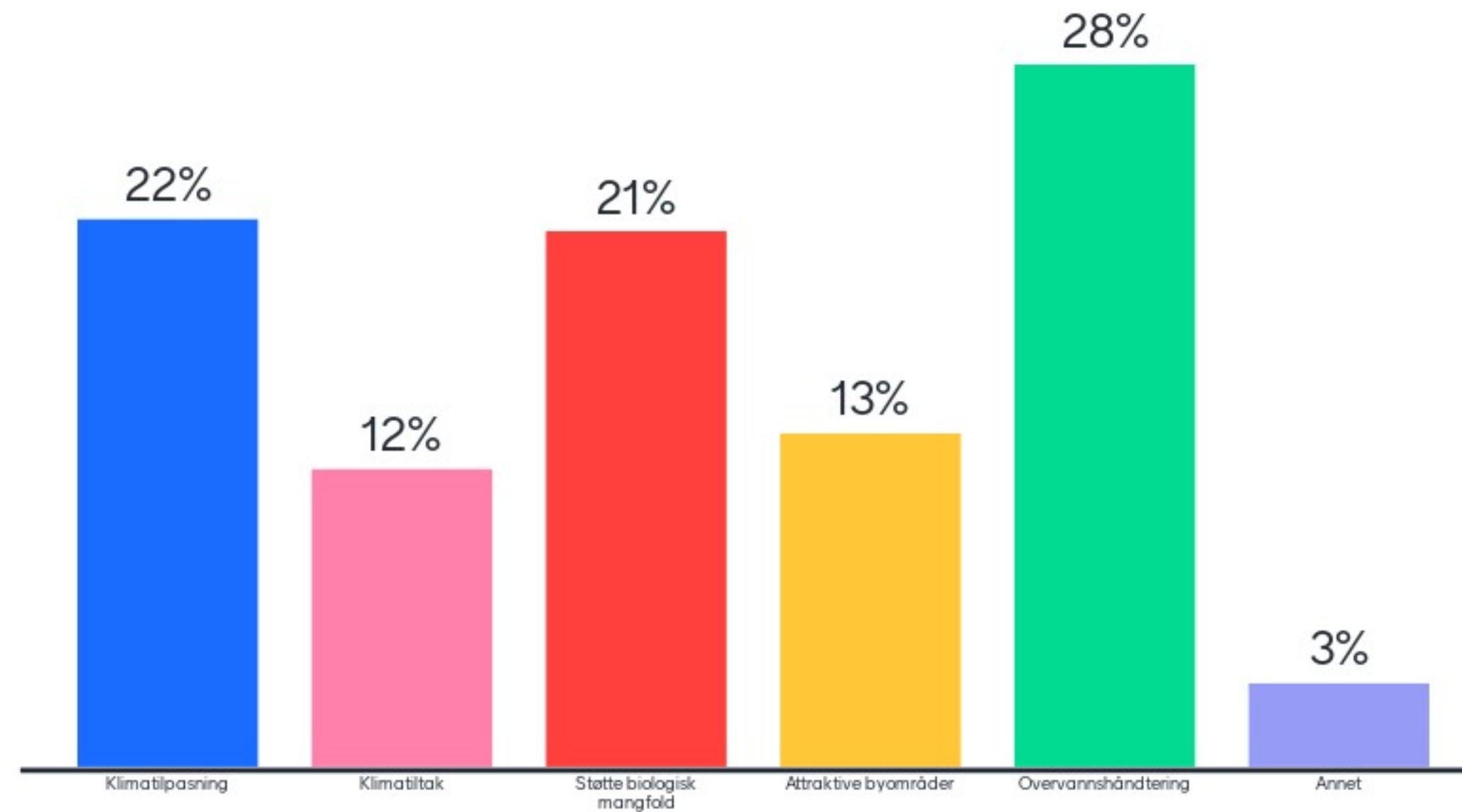
## Interaktiv del



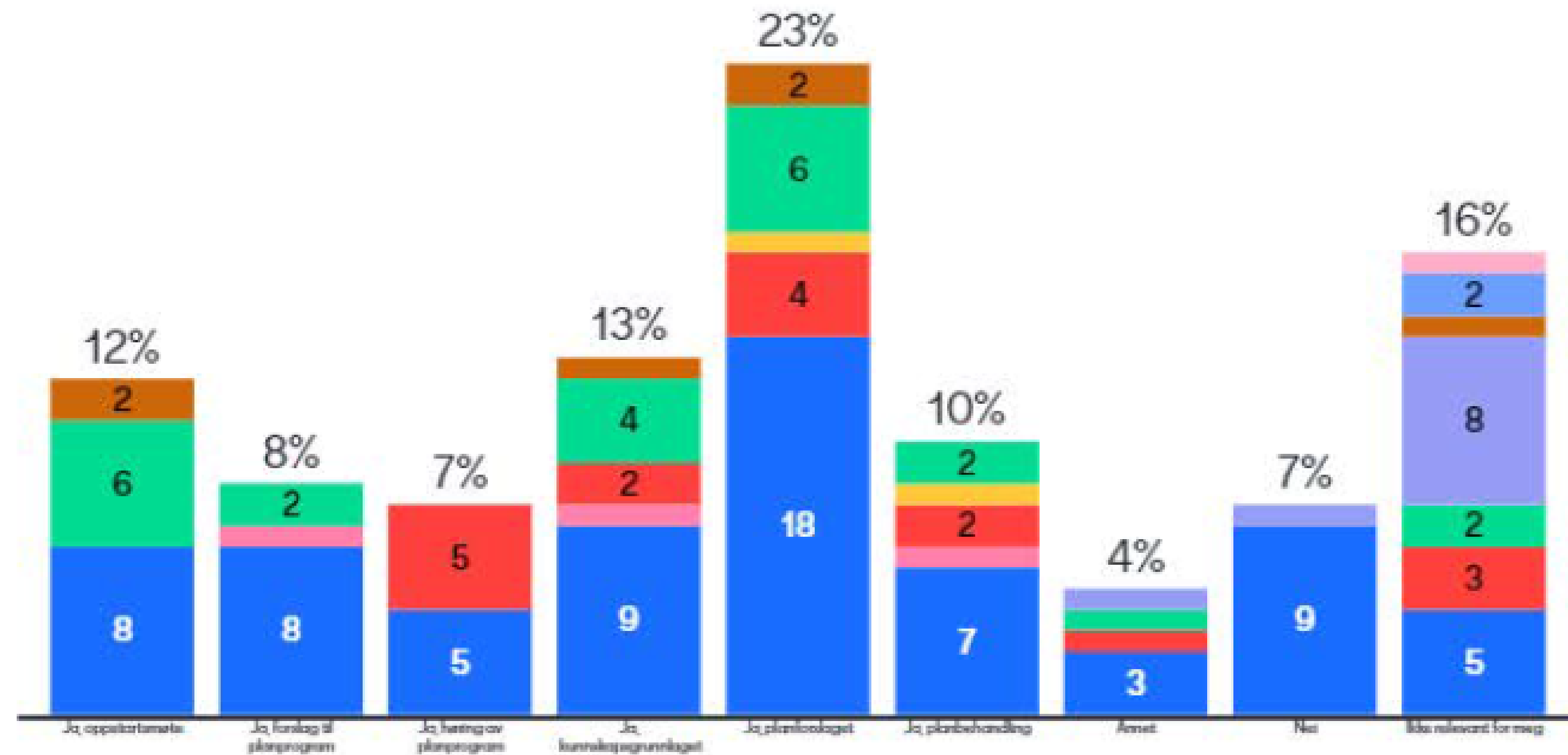
# Hvor jobber du?



# I hvilken sammenheng er naturbaserte løsninger mest relevant i ditt arbeid?



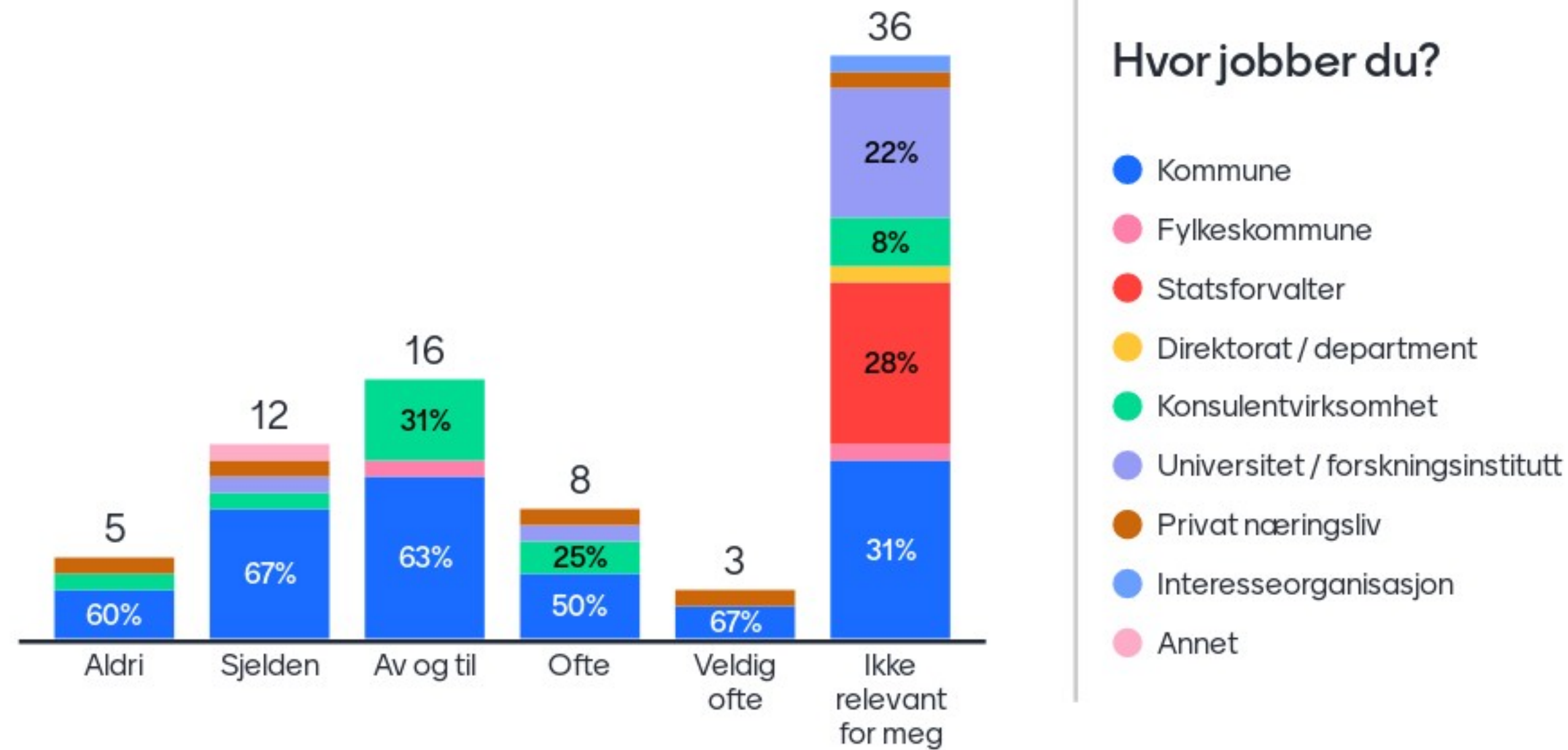
# Er vurdering av naturbaserte løsninger en del av deres rutiner i forbindelse med planprosesser?



## Hvor jobber du?

- Kommune
- Fylkeskommune
- Statsforvalter
- Direktorat / department
- Konsulentvirksomhet
- Universitet / forskningsinstitutt
- Privat næringsliv
- Interesseorganisasjon
- Annet

# Begrunner dere (i din organisasjon) hvorfor naturbaserte løsninger for klimatilpasning eventuelt blir valgt bort?



# Hva burde være med i en veileder for planleggingen av prosjekter med naturbaserte løsninger?

Hvordan få de inn i alle ledd slik at de faktisk blir gjennomført

Hvor store areal til ulike tiltak - overslagsvurdering

Fokus her på klimatilpasning, men ikke glem biologisk mangfold

Eksempelsamling

Gode eksempel og ei oversikt over mulige tiltak.

Konkrete eksempel

-

Eksempelsamling

## Hva burde være med i en veileder for planleggingen av prosjekter med naturbaserte løsninger?

Arealbehov, formål og hensynssoner i plankart, gode bestemmelser

At det settes av areal nok for gode løsninger

-

Hvordan kommunene best kan håndheve at kravene blir etterfulgt.

-

Eksempler på bestemmelser til både KPA og reguleringsplaner.

Verktøy som kan måle

-



# Hva burde være med i en veileder for planleggingen av prosjekter med naturbaserte løsninger?

At løsningen er stedstilpasset mht lokalt klima og valg av lokale, stedegne planter

Mye bedre kartverk over myr, våtmark og annen natur

Eksempler på bestemmelser til både KPA-nivå og reguleringsplaner

Sikre at de naturbaserte løsningene får norske eller stedegne plante arter i større grad enn i dag.

Vedlikehold

Spesifikasjoner vedrørende FDV.  
- Typisk er tiltak relatert vann.  
Vann og vassdrag er dynamiske system, så det er naturlig at opprinnelig design ikke er perfekt etter 10-15 år. Så spesfk. om oppfølg.

Hva er tilstrekkelig areal for ulike løsninger

Finansiering

# Hva burde være med i en veileder for planleggingen av prosjekter med naturbaserte løsninger?

Gode eksempler på formuleringer av planbestemmelser både i KPA og reguleringsplan. Også legge ut eksempler på maler til bruk i plan- og byggesaksbehandling +veiledning. Eks. på naturrestaurering i NBL

Arealbehov for å oppnå ønsket virkning

Hva en stedsanalyse må inneholde. Viktige punkter å ta med i faseoverganger mellom kpa, kdp, detaljregulering, byggesak og drift for å sikre godt fungerende løsninger. Gode eksempler.

Det er stor forskjell på løsninger i byområder og i landkommuner. Tilpasning til landkommuner bør med i en veiledning.

Eksempelsamling

Tydelige krav, hva er løsningsuniverset

Tips til å forankre det i komuneplabestemmelsen

Sette av nok arealer

## Hva burde være med i en veileder for planleggingen av prosjekter med naturbaserte løsninger?

Eksempelsamling

Faktaark basert på bygde anlegg. Gode råd om hva som fungerer eller ikke.

Kartlegging av kantvegetasjon der er igjen i kommunen, og hvor denne kan styrkes.

Eksempelsamling. Arealbehov.

.

Sikkerhet mot fare og skade

Mal planinitiativ

Plassering, sammenheng med omkringliggende natur

# Hva burde være med i en veileder for planleggingen av prosjekter med naturbaserte løsninger?

Eksempelsamling,  
konkrete eksempler,  
løsninger

Eksempler på  
bestemmelser

Arealplanleggers job med at  
involvere  
miljørådgivere/naturforvalter  
e utarbeiding av planene.

Kortversjon retta mot  
politikarar

Hele livsløpet til løsningen

Løsninger på tvers av fag

Tydelige krav med må-  
formuleringer

Eksempler på  
planbestemmelser

# Hva burde være med i en veileder for planleggingen av prosjekter med naturbaserte løsninger?

Veiledere, sjekklister, eksempler. Gjøre det lett vint for planleggere

Veiledning til utbygger

En foreslått rekkefølge tidslinje på når tiltak bør gjøres i planprosessen. Og grad av detaljering på planleggingen.

Hvordan NBS kan brukes til andre klimatilpasningsformål enn overvannshåndtering

# Spørsmål?

## Høringer

# Høring av forslag til reviderte statlige planretningslinjer for klima og energi

Høringsnummer	2024/3127	Frist	12.06.2024
Tema	Klima	Publisert	13.03.2024

Det er gjennomført en evaluering og helhetlig gjennomgang av dagens planretningslinjer knyttet til klima- og energidelen av planretningslinjene. Klimatilpasningsdelen av retningslinjene er av nyere dato (2018), og har minst behov for oppdatering. Klima- og miljødepartementet ga, sammen med Kommunal- og distriktsdepartementet, et felles oppdrag til Miljødirektoratet 1. oktober 2022. Direktoratet ble bedt om å evaluere og gjøre en helhetlig gjennomgang av dagens retningslinjer, med formål å gi innspill til endringer som tydeliggjør statens forventning til kommunenes ambisjoner og resultater i energi- og utslippsarbeidet. NVE har gitt innspill til energidelen av planretningslinjene.

**De statlige  
planretningslinjene  
er ute på høring nå!**

# Takk for oss!

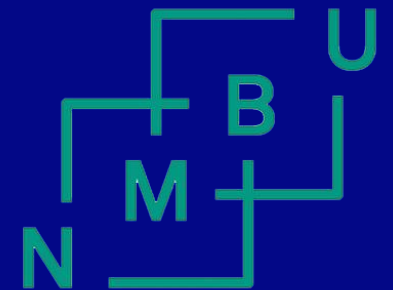
Ingvild Skumlien Furuseth

Caroline Enge

Mina de Marino

Gunnhild Storbekkrønning Solli

Line Barkved



**NILA**



# Flere muligheter for å dele erfaringer og lære

Tverrfaglig forum for  
blågrønn infrastruktur



<https://www.kommunalteknikk.no/blågrønt>



B. Braskerud

Neste digitale samling **10. april.**

Tema: **Blågrønne løsninger i planarbeid – lovhjemmel og gjennomføring i praksis**

# Takk for i dag!

## Velkommen til neste #naturbasertsone

25. April 2024

«Regnbedene i Bjørnstjerne  
Bjørnsons gate (Drammen  
kommune)»

Kirstine Laukli (Statens Vegvesen)

«Stedegne arter og regnbed»

Line Rosef (NMBU) og Tiril Myhre  
Pedersen (BYM, Oslo kommune)

Mer info: [niva.no/nbs](https://niva.no/nbs)

Kontakt: [nbs@niva.no](mailto:nbs@niva.no)



Foto: Anita Tveiten

**NIVA**